



Expedición Guarani
PARAGUAY

2019

**BOLETÍN
INFORMATIVO 1**



BOLETÍN INFORMATIVO 1

**Bienvenida | Agenda | Localización | Clima | Acomodación y Viaje
| Formato de Carrera | Disciplinas y Distancias aproximadas |
Validación de los CPs y TAs | Material Obligatorio | Cartografía |
Cajas y Bolsas | Reglamento | Idiomas y comunicados | Servicios
Extra | Fianza | Compras | Live Tracking | Medios de Comunicación**

BIENVENIDA

La quinta edición de Expedición Guaraní ya está a la vuelta de la esquina. Un año más, trabajamos con todo para ofrecer una carrera de primer nivel en todas sus vertientes. Nos gusta ver cómo hay nuevos equipos de todo el mundo que se interesan por nuestra carrera y se deciden a participar en la misma. Pero, sobre todo, nos encanta ver caras conocidas, caras de corredores que, año a año, hacen todo lo posible por poder estar nuevamente bajo el arco de largada de EG. No hay mayor reconocimiento al buen trabajo como es el teneros aquí, una vez más.

Expedición Guaraní es todo un referente de las carreras de aventura en América. Un referente en la parte técnica, por sus trazados únicos y sus trabajados mapas. Pero también por los servicios ofrecidos a los corredores, poco comunes en otros eventos similares. Este año, seguiremos con esas premisas e intentaremos seguir creciendo para dar aún más que en ediciones pasadas.

Este boletín, va dirigido especialmente a los atletas que participarán en la carrera, aunque hay información interesante también para colaboradores y prensa. Si tras la lectura de este boletín os surge alguna duda o pregunta, no dudéis en poneros en contacto con nosotros por cualquiera de estas vías:

Contacto: Urtzi Iglesias Mota

Móvil: + 34 619535571

Email: expedicionguarani@gmail.com

AGENDA

Viernes 29	Llegada de los equipos a ASU/Transfer de la organización a hotel
Sábado 30	Mañana Registro de los equipos Foto Oficial Chequeo de material Tarde Registro de los equipos Foto Oficial Chequeo de material Noche Cena de bienvenida
Domingo 31	Mañana Registro de los equipos Foto Oficial Chequeo de material Tarde Entrega de Libro de Ruta Preparación de material y comida Entrega de cajas a la organización
Lunes 1	Traslado a la Largada Entrega de mapas Inicio de carrera
Martes 2	Carrera en curso
Miércoles 3	Carrera en curso
Jueves 4	Carrera en curso
Viernes 5	Carrera en curso Fin de carrera a las 23:59
Sábado 6	Mañana Reorganización de material Traslado al hotel Tarde Cena Entrega de premios Fiesta Noche Cena Entrega de premios Fiesta
Domingo 7	Transfer de la organización a ASU Vuelos de regreso

LOCALIZACIÓN

El centro de competición estará situado en el hotel Resort Yacht, a orillas del río Paraguay, muy cerca de la capital, Asunción. Éste será el lugar para nuestra bienvenida oficial, el registro de equipos, fotografía oficial, entrevistas, y ceremonia de apertura, los días 30 y 31 de marzo.



Allí, podréis disfrutar de sus instalaciones y su magnífico entorno tranquilo, tanto antes como después de la carrera. Contaréis con un amplio espacio para organizar vuestro material y tendremos a nuestra disposición grandes salas para hacer el briefing y la ceremonia de apertura. Tendréis facilidad para acercaros a visitar la ciudad y para hacer las últimas compras necesarias para la carrera.

Durante la carrera encontraréis una gran variedad de terrenos. Contrastes entre panorámicos pastizales, extensos campos, imponentes cerros, suaves colinas, frescos bosques, arroyos, saltos y humedales. Pasaréis por pequeñas aldeas, que os permitirán descubrir cómo es la vida diaria de los paraguayos (no dudéis en interactuar con ellos, podréis apreciar su generosidad y amabilidad). Pero también tendréis la sensación de estar muy lejos de la civilización en algunas zonas de la carrera.

El lugar exacto por el que discurrirá la carrera no será desvelado hasta horas antes de la misma.

Para más información sobre Paraguay, podéis visitar la web oficial de turismo: <http://www.senatur.gov.py/>

CLIMA

En Paraguay predomina el clima subtropical, con temperaturas entre templadas y cálidas; si bien, en toda su superficie se pueden presentar heladas.

Mes	Ene	Feb	Mar	Abr	May	Jun	Jul	Ago	Sep	Oct	Nov	Dic	Anual
Temperatura máxima absoluta (°C)	40.0	39.2	39.6	35.8	33.4	31.4	32.4	35.0	39.2	39.2	39.4	41.8	41.8
Temperatura máxima media (°C)	32.5	31.6	30.5	27.0	24.0	21.7	22.1	23.8	25.1	27.7	29.7	31.8	27.3
Temperatura media (°C)	26.6	26.0	24.6	21.1	18.0	16.0	16.1	17.5	19.0	21.2	23.4	25.6	21.3
Temperatura mínima media (°C)	20.6	20.2	18.6	15.2	12.0	10.2	10.1	11.1	12.7	15.4	17.1	19.3	15.2
Temperatura mínima absoluta (°C)	10.4	9.4	6.4	3.6	-1.8	-4.4	-6.0	-2.8	-0.7	4.8	7.4	9.2	-6.0
Precipitación total (mm)	157	166	136	173	150	151	107	106	152	214	161	180	1853
Días de lluvias (≥ 1 mm)	9	8	7	8	7	8	7	7	8	10	8	8	95
Horas de sol	279	224	217	200	186	150	176	190	210	229	240	279	2580
Humedad relativa (%)	69	72	74	77	84	83	79	73	72	71	65	63	74

Fuente: Dirección Nacional de Meteorología e Hidrología (1971-2000)

Las estaciones en Paraguay no están bien definidas, pues al tener un clima subtropical, hace calor casi todo el año. Además las precipitaciones son abundantes a lo largo del año, al igual que las tormentas, y se pueden presentar bruscos cambios en el tiempo, generalmente en las estaciones transicionales (otoño y primavera).

El promedio estacional anual varía entre los 20 °C y 24 °C. La diferencia entre el mes más frío y el más cálido se sitúa en torno a los 10 °C.

ACOMODACIÓN Y VIAJE

Hotel oficial de la carrera

Los primeros 20 equipos internacionales inscritos disfrutarán de 4 noches (con desayuno) gratis en el hotel Resort Yacht los días 29, 30 y 31 de marzo y 6 de abril. Cada equipo dispondrá de una habitación con dos camas dobles, con todas sus comodidades.

Habrà precios especiales para los equipos que quieran alojarse más días, para los que no entren dentro de los 20 primeros inscritos o para los que quieran disponer de una habitación extra para tener mayor comodidad y estar 2 corredores en cada habitación.

Para aquellos equipos que no tengan la opción de alojamiento, hay diferentes alternativas ajustables a todos los bolsillos en la zona de Asunción.



Volar a Asunción

Sin duda, la mejor forma para llegar a Asunción es la vía aérea. Hay vuelos internacionales desde, Montevideo (BQB Líneas Aéreas), Panamá City (Copa Airlines), São Paulo-Guarulhos (Gol Airlines y TAM), Santiago de Chile (LATAM Airlines), Buenos Aires (LATAM y Aerolíneas Argentinas), Lima (TACA) y Madrid (Air Europa)

Llegar por carretera

Para los que decidáis llegar por tierra, Asunción se encuentra a:

- 1350km de Sao Paulo, Brasil
- 1265km de Florianópolis, Brasil
- 1256km de Buenos Aires, Argentina
- 1342km de Montevideo, Uruguay

Transfer para competidores internacionales

La organización ofrecerá un transfer gratuito del aeropuerto al hotel de carrera a los equipos internacionales que lleguen a Asunción (ASU) el 29 de marzo. Así como la vuelta del hotel al aeropuerto de Asunción (ASU) el día 7 de abril.

Si sois un equipo internacional, si no habéis informado de los vuelos en el formulario de inscripción y os gustaría hacer uso del servicio de transfer, por favor, comunicádnoslo antes del 10 de marzo vía email a expedicionguarani@gmail.com indicando el número de corredores, sus horarios de llegada y sus números de vuelo. Nos pondremos en contacto directamente con cada uno de los equipos una vez recibida toda ésta información.

Si no se recibe información para dicha fecha, se entenderá que el equipo no hará uso de los servicios ofrecidos por la organización.

Moneda

El guaraní es la moneda oficial del Paraguay y se identifica por las siglas PYG. Un euro equivale aproximadamente a 6760 guaraníes y un dólar a unos 5900 guaraníes. Las monedas de muy baja denominación no se utilizan, siendo las más usadas las de 50, 100, 500 y 1000 PYG. El billete de menor denominación es de 2000 PYG y el mayor llega hasta los 100000 PYG.

Vacunas

Entre las vacunas obligatorias para entrar en Paraguay, se exige la vacunación contra la fiebre amarilla, aunque sólo para viajeros procedentes de países con riesgo de transmisión.

Se aconsejan, además, las vacunas de la hepatitis A, tétanos, difteria y hepatitis B. Recuerda llevar repelente para mosquitos para evitar picaduras.

***¡¡¡Atención corredores brasileños y/o corredores que viajan desde ciertas zonas de Brasil!!!**

La Dirección General de Migraciones de Paraguay recuerda que, desde el 1 de febrero de 2018, existe la obligatoriedad de contar con el Carnet Internacional de Vacunación contra la Fiebre Amarilla para los viajeros provenientes o con destino a los Estados Brasileños de Bahía, Río de Janeiro, Sao Paulo y Espírito Santo; que son las zonas de riesgo determinadas por la OPS/OMS. La Dirección General de Migraciones de Paraguay advierte de que no se permitirá el ingreso al país a los turistas extranjeros que provengan de una zona de riesgo y no presenten el carnet de vacunación.

Documentación para viajar a Paraguay

La estancia máxima para visitantes en Paraguay es de 90 días. La documentación necesaria para viajar a Paraguay varía en función del país de procedencia y hay una serie de países cuyos ciudadanos deben poseer un visado válido y en vigor para entrar.

DOCUMENTOS DE VIAJE VALIDOS		Requeridos para	
Extranjeros/as – Turistas		INGRESO	SALIDA
1	Pasaporte vigente (<i>para todas las nacionalidades y en cualquier destino</i>) o Documento de Identidad vigente del país de origen (<i>para ciudadanos oriundos de países del MERCOSUR que tengan como destino otro país del bloque</i>)	✓	✓
2	Visa (<i>sólo para extranjeros oriundos de países que requieran la portación de VISA CONSULAR o EN ARRIBO para ingresar al Paraguay</i>)	✓	
3	Comprobante de Ingreso al País (<i>sello de ingreso a Paraguay en el pasaporte o en la boleta migratoria</i>)		✓

INFORMACIÓN ADICIONAL Y RECOMENDACIONES

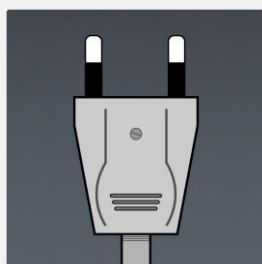
-Consulte siempre con la autoridad competente del país de destino cuáles son los requerimientos de viaje solicitados para el ingreso a su territorio.

-Para información sobre VISAS, comuníquese con el Ministerio de Relaciones Exteriores del Paraguay y/o consulte el listado de países con Acuerdos de Supresión de Visas y el listado de países beneficiarios de las Visas en Arribo en Paraguay.

<http://www2.mre.gov.py/index.php/tramites/visas/acuerdos-de-supresion-de-visas>

Enchufes

El voltaje usado en Paraguay es 220V y la frecuencia eléctrica es 50Hz. Las clavijas y enchufes son de tipo C.





Telefonía e internet

En Paraguay, se puede tener acceso a la compra de tarjetas telefónicas de prepago de cualquier compañía que opera en el país.

Muchos locales públicos (hoteles, cafés, restaurantes...) disponen de red Wi-Fi.

FORMATO DE CARRERA

Todos los puntos de control (CPs) y todas las zonas de transición de la carrera (TAs) son obligatorios. No es posible cambiar de actividad o marcar controles de otras secciones sin haber pasado por la TA correspondiente.

Habrà varias horas de corte a lo largo del recorrido (definidas en el Libro de Ruta). Nuestro objetivo es que la gran mayoría de los equipos sean capaces de llegar a la meta y por eso hemos habilitado estas zonas de corte, que permitirán a los más rezagados recortar parte del recorrido para poder llegar a la meta y no perderse la fiesta final.

Para realizar el recorrido completo, tendrán que ser visitados todas las TAs y CPs en el plazo establecido y ser validados a través del sistema correspondiente a cada CP.

Los equipos que se salten algún CP, bien por decisión propia o bien porque no consigan superar un corte, seguirán en carrera, aunque clasificarán siempre por detrás de los equipos que hayan conseguido llegar más lejos en carrera sin cortes o falta de CPs. A efectos clasificatorios, entre esos equipos, se tendrán en cuenta el número del CP o de la TA al que los equipos hayan llegado de forma ininterrumpida.

Los equipos que no consigan llegar a la meta en el horario establecido, pararán la carrera en el lugar en el que se encuentren. Tendrán que volver por sus propios medios o con la ayuda de la organización si es necesario. Su posición respecto al resto de equipos se decidirá por el número de CPs alcanzados o visionando el track si fuese necesario.

DISCIPLINAS Y DISTANCIAS APROXIMADAS

Orientación – La orientación puede considerarse la disciplina principal de la carrera, ya que en todas las secciones tendréis que avanzar con la única ayuda del mapa y la brújula. En la carrera se utilizarán mapas topográficos actualizados en diferentes escalas.

Mountain Bike – Expedición 250-300kms / Aventura y Challenge 200-250kms
Rodaréis por caminos principalmente de tierra, arena y empedrado y en lugares muy variados, pasando de zonas con amplias llanuras a suaves colinas e incluso llegando a serranías con subidas y bajadas cortas pero bien pronunciadas. Habrá, también, algunos tramos técnicos de sendero.

Algunos caminos pueden convertirse en una tortura si vienen grandes lluvias, por lo que contaremos con algunas vías alternativas si el tiempo no acompaña.

Trekking – Expedición 110-130kms / Aventura y Challenge 80-100kms
Las secciones de trekking serán las más desafiantes de la carrera. Tendréis que caminar por sendas, esteros y pastizales, cruzar o avanzar por arroyos, trepar saltos de agua e incluso abriros camino por el medio del bosque.

Kayak – Expedición 100-140kms / Aventura y Challenge 30-50kms
El kayak se realizará en ríos. En algunos de ellos, la corriente os ayudará a progresar más rápido. No se prevén tramos de rápidos.

Natación – Uno de los trekkings se combinará con algún tramo de progresión en agua. Será obligatorio ir con el material obligatorio para esa etapa y llevar el chaleco salvavidas puesto. Estará permitido nadar con aletas y elementos que ayuden a la flotabilidad.

Barranquismo – Estad preparados para cruzar o avanzar por arroyos y cañones, usando diferentes técnicas como caminar, trepar y destrepar, saltar o nadar.

Cuerdas – A lo largo de la carrera habrá diferentes actividades de cuerdas, que pueden ser descenso (abseil o rapel), tirolesas o puentes tibetanos (se informará detalladamente en próximos boletines). Venid familiarizados con vuestro material y practicad antes si consideráis que vuestros conocimientos son escasos. Una carrera de expedición no es el mejor lugar para aprender técnicas de cuerdas.

VALIDACIÓN DE LOS CPs Y TAs

Todos los equipos recibirán, antes de la salida, un chip electrónico con el que validarán su entrada y salida de todas las zonas de transición y su entrada en meta.

El resto de CPs (excepto alguno que podría ser virtual y en ese caso estaría reflejado en el libro de ruta), serán validados mediante cámara fotográfica. Los CPs deberán visitarse siempre en orden ascendente y tendrá que quedar claramente reflejado en la fotografía el lugar exacto del CP y la llegada de los cuatro integrantes al lugar.

En algunos CPs se colocarán unas placas de Expedición Guaraní con el número de CP correspondiente. Estas placas tendrán algunos adhesivos reflectantes para que sea más fácil localizarlos de noche. En otros CPs, se os pedirá que os saquéis una foto junto a un elemento característico del lugar (edificación, cartel...). Para reconocer el lugar exacto que debéis encontrar y fotografiar, se os entregará junto con los mapas, un libro con las imágenes de dichos lugares.

En cada transición, deberéis mostrar al personal de la organización las fotografías de los CPs visitados en la etapa anterior y al final de carrera se os pedirán las cámaras para descargar todas ellas. Los CPs irán siendo validados por los voluntarios de la carrera al final de cada etapa. Aún así, serán revisados por el director técnico al final de la carrera, quién podrá tomar una decisión contraria a la tomada por los voluntarios en caso de que haya dudas por no quedar clara la presencia de algunos o todos los integrantes de un equipo en un CP.

MATERIAL OBLIGATORIO

Podéis ver toda la información específica sobre el material de carrera en la página destinada a este apartado en la web de Expedición Guaraní. Tened en cuenta que no es una lista de los únicos artículos que se deben llevar. Contiene el material obligatorio que cada competidor y equipo debe llevar consigo, durante toda la carrera o en momentos específicos, bien para cumplir con unos requisitos mínimos de seguridad, para evitar y/o tratar algunas posibles lesiones o para realizar acciones de supervivencia a corto plazo.

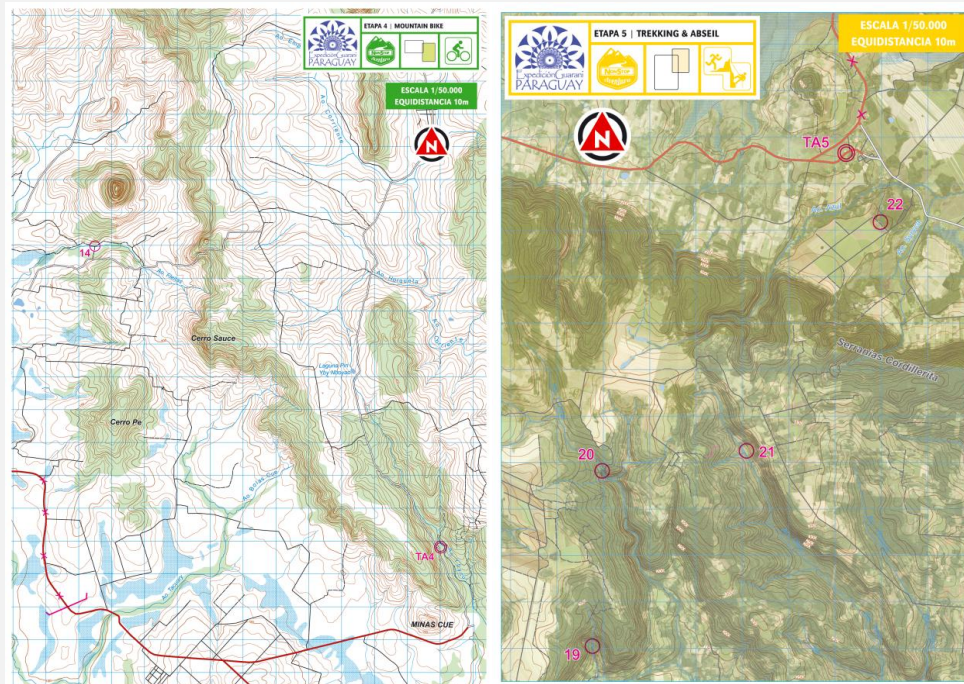
Esta lista puede sufrir algunos cambios antes de la carrera. En caso de que los haya, se comunicará en próximos boletines.

Kayaks - La organización facilitará los kayaks. Durante los días de registro y chequeo de material, tendréis la posibilidad de familiarizaros con ellos. Serán kayak sit on top.
Los equipos de las categorías Aventura y Challenge podrán usar sus propios kayaks siempre que estos sean dobles y sit on top.

CARTOGRAFÍA

En Expedición Guaraní, trabajamos mucho la cartografía, intentando que los mapas sean lo más fieles posible a la realidad actual. Se está realizando un exhaustivo trabajo de campo durante estos meses previos a la carrera.

Se utilizarán mapas a escala 1:50000 y 1:25000 en tamaños A3 y A4.
Para las etapas de trekking, y con el fin de facilitar la lectura de mapa, usaremos ortofotomapas, al igual que hicimos en años anteriores. Serán mapas impresos en papel impermeable de gran calidad.





Los mapas traerán ya impresa la ubicación de los CPs, mediante un círculo rojo. El lugar exacto del checkpoint lo definirá el centro mismo del círculo. También estarán reflejados pasos obligatorios y zonas o rutas prohibidas.

El libro de ruta, que se os entregará un día antes de la carrera, refleja todo lo necesario para seguir la ruta de forma correcta. Es el complemento indispensable a los mapas y también será impermeable.

Todos los equipos recibirán un juego de mapas y un libro de ruta. Aquellos que indicaron en el formulario de inscripción que van a necesitar una copia de mapas y libro, deberán abonar la cuantía correspondiente a la hora de hacer el registro (si no lo hicieron ya junto con el ingreso de la inscripción).

Todos los mapas de carrera se entregarán pocas horas antes de la largada.

CAJAS Y BOLSAS

Bolsas de viaje – Podréis dejar vuestras bolsas de viaje (que no uséis en carrera) en el hotel de la carrera. Es importante que identifiquéis bien vuestro equipaje para evitar extravíos y que intentéis no dejar cosas de gran valor. La organización no se hará responsable de posibles daños o pérdidas.

Cajas de carrera – Uno de los grandes aspectos de las carreras de expedición es el de la autosuficiencia en carrera. Los días previos a la carrera, deberéis hacer una meticulosa planificación sobre todo lo que vais a necesitar en carrera y guardarlo en vuestras cajas de carrera. Tendréis 4 cajas de plástico de 68 litros (18 galones) cada una, cedidas por la organización y que veréis en gran parte de las transiciones de la carrera. Cada caja no podrá superar los 20kgs.

Bolsas de kayak – Además de las cajas, necesitaréis una bolsa (no proporcionada por la organización) para meter todo el material que se os pide para las secciones de kayak. Esta bolsa, deberéis transportarla vosotros mismos durante los tramos de kayak.



Cajas de Bici – Será obligatorio el uso de cajas para guardar las bicicletas durante algunas secciones de trekking y kayak. Usaremos las medidas estándar utilizadas en la ARWS. Se requerirá una caja de bicicleta con medidas máximas de 140cm x 80cm x 30cm, en ella, se podrá meter, además de la bicicleta, todo el material que se quiera (casco, zapatillas, comida...) pero no deberá pesar más de 25kg. No se aceptarán cajas ni bolsas de otro tipo o con medidas superiores.

Durante la carrera, trataremos de mantener las cajas secas, pero existe la posibilidad de que se mojen. Las cajas de cartón pueden sufrir mucho, así que os recomendamos que las forréis con plástico o que hagáis vuestra propia versión en cartón plástico. Aseguraos de que guardáis vuestra bici correctamente. Aunque el personal de logística tendrá especial cuidado en el transporte de las cajas, la organización no se hará responsable de ningún daño causado o material perdido durante el transporte de las cajas.

REGLAMENTO

Expedición Guaraní 2019 se rige por la normativa ARWS.

Las penalizaciones en tiempo de los equipos, serán aplicadas en la última zona de transición. Se aplicarán, una vez los equipos hayan finalizado dicha transición y entregadas sus bolsas o cajas. Estas penalizaciones se ejecutarán en un espacio que la organización habilitará para tal fin.

IDIOMAS Y COMUNICADOS

Los idiomas oficiales de la carrera son el español y el inglés. Se utilizarán los dos idiomas durante las presentaciones y entrega de premios así como para las explicaciones técnicas e información escrita (libros de ruta y comunicados).



Comunicados – Todas las comunicaciones que la organización haga a los equipos por penalizaciones, cambios o instrucciones a seguir que no estén indicadas en el libro de ruta, se harán por escrito en inglés y español y tendrán que ser firmadas por el capitán como muestra de recibo.

SERVICIOS EXTRA

Queremos seguir con las buenas tradiciones de Expedición Guaraní. Como es habitual, y algunos ya sabéis, no os lo vamos a poner fácil con la ruta y la navegación en carrera, pero sí vamos a haceros la vida un poco más llevadera en algunos otros puntos.

Agua y comida – En muchas de las transiciones tendréis agua fría y caliente, leche, té, cacao, café y fruta. En algunas de ellas, también recibiréis comida caliente. Algunos sabemos muy bien que estos pequeños detalles hacen mucha diferencia.

Servicio técnico – A mitad de la carrera, contaremos con un equipo de mecánicos preparados para solucionar casi cualquier problema que tengáis con vuestras bicicletas, sólo los repuestos tendrán costo, el servicio está incluido en el costo de inscripción.

Limpieza de bicicletas – Antes de organizadores, hemos sido y somos corredores y sabemos cuál es una de las partes más duras en una carrera de aventura: la de tener que recoger todo el material, limpiarlo y empaquetarlo nuevamente para viajar de vuelta a casa, cuando lo único que te apetece es comer y dormir. Un año más, tras la carrera, tendremos un equipo que os limpiará la bicicleta y os la dejará a punto para vuestro viaje de retorno.

FIANZA

A la hora de hacer el registro, cada equipo deberá entregar a la organización 150€ o 160usd (en efectivo) como fianza por el material cedido (trackers, kayaks, asientos para el kayak, cajas de reabastecimiento), dinero que será devuelto una vez terminada la carrera y recibido, en buen estado, dicho material. No se aceptarán guaraníes.

En caso de pérdida o rotura, se deberán abonar las siguientes cantidades:

Tracker, 125usd.

Asiento, 15usd.

Caja de reabastecimiento, 10usd.

Kayak, 350usd.

Chip electrónico, 60usd

COMPRAS

En Asunción, cerca del hotel de carrera, tendréis supermercados donde poder hacer compras de comida y necesidades básicas para la carrera. De todos modos, os recomendamos que traigáis de vuestros lugares de origen toda aquella comida o bebida más específica para la aventura que creáis que vayáis a necesitar.

Material específico

Como es habitual, tendremos a la venta brújulas Moscow Compass, portamapas para bicicleta Nordenmark, portamapas para trekking, chalecos salvavidas Mocke, polainas y pantalones de orientación Trimtex, mochilas OutThere, bolsas para bicicleta Alpkit, mantas térmicas, luces químicas, pastillas potabilizadoras, comida liofilizada...

Los interesados en alguno de estos productos, pueden escribir a nonstopaventura@gmail.com, para asegurar existencias.

LIVE TRACKING

El sistema de seguimiento en vivo se llevará a cabo a través de NonStop Tracking.

NonStop Tracking es el sistema integral de geolocalización que informa en tiempo real de la posición y el avance de los equipos en carrera. Para ello, sólo es necesario disponer de un dispositivo con conexión a internet.



Con esta aplicación, los seguidores y familiares podrán saber la situación de los equipos en todo momento, ver el ranking en tiempo real, ver el track de los equipos, visualizar las diferentes elecciones de ruta de cada equipo, hacer comparaciones entre equipos favoritos, visualizar los mapas específicos de carrera (los que usan los corredores)...

Pero no sólo eso, gracias al live tracking, desde la organización podremos controlar a los equipos, tanto por seguridad como para ver que los equipos cumplen el reglamento.

MEDIOS DE COMUNICACIÓN

Producción de televisión

Expedición Guaraní tiene su propio programa de televisión semanal de 30 minutos que se emite en Tigo Sport. En él, se desarrolla contenido de carreras locales e internacionales.

Durante la carrera, se realizarán resúmenes diarios de la competencia y se editará un vídeo final del evento.

Fotografía

Un año más, la fotografía correrá a cargo de Agatha Bóveda (www.w-films.com.py) y Wladimir Togumi (www.adventuremag.com.br).

Contacto

Aquellos medios de comunicación que quieran acreditarse para la carrera deberán escribir un email a expedicionguarani@gmail.com.

Previo a la carrera se realizará una reunión con los medios que sigan la carrera. Allí, se les facilitará toda la información de la misma y los puntos de interés para captar imágenes.

Expedición Guaraní facilitará, en la medida de lo posible, el transporte a los medios que quieran seguir la carrera.

Se aceptará cualquier otro material que se facilite a esta organización para la divulgación en sus medios oficiales, siempre bajo la autorización de su propietario.

El próximo boletín será publicado a finales de febrero o principios de marzo